

Profile เครือข่ายสุขภาพปากพน้ำ  
ประกอบการประเมินการพัฒนาคุณภาพโรงพยาบาลส่งเสริมสุขภาพตำบล(รพ.สต.ติดดาว)  
อำเภอปากพน้ำ จังหวัดนครศรีธรรมราช  
ปีงบประมาณ ๒๕๖๒

## เครือข่ายสุขภาพ อำเภอ ปากพูนัง

### จังหวัดนครศรีธรรมราช

#### ส่วนที่ ๑ ข้อมูลเครือข่ายสุขภาพปากพูนัง

๑. ชื่อหน่วยงาน โรงพยาบาลปากพูนัง
๒. สถานที่ตั้ง เลขที่ ๒๑๒ ถนนชายน้ำ ตำบลปากพูนังฝั่งตะวันออก อำเภอปากพูนัง จังหวัดนครศรีธรรมราช
๓. ชื่อผู้บริหาร นายสมเกียรติ วรยุทธการ ตำแหน่ง นายแพทย์ชำนาญการ รักษาการในตำแหน่ง ผู้อำนวยการโรงพยาบาลปากพูนัง โทรศัพท์ ๐๘๘ ๗๖๐๖๘๐๗  
ชื่อผู้บริหาร นายชวน แซ่ค่าง ตำแหน่งสาธารณสุขอำเภอปากพูนัง โทรศัพท์ ๐๘๑ ๕๓๖๙๔๕๐
๔. ชื่อผู้ประสาน นายสายันต์ ศิลาโชติ ตำแหน่ง นักวิชาการสาธารณสุขชำนาญการ สำนักงานสาธารณสุขอำเภอปากพูนัง  
โทรศัพท์ ๐๘๑๖๙๓๐๑๒๐
๕. ชื่อผู้ประสานงาน นางสีฟ้า มงคลการุณย์ ตำแหน่งพยาบาลวิชาชีพ ชำนาญการ โทร ๐๘๘ ๑๖๙๔๒๘๘

#### ลักษณะสำคัญขององค์กร

##### วิสัยทัศน์ (vision):

เป็นเครือข่ายบริการด้านสุขภาพที่มีคุณภาพ ผ่านเกณฑ์มาตรฐาน  
ในปี ๒๕๖๔

##### พันธกิจ (mission):

๑. ให้บริการด้านสาธารณสุขระดับปฐมภูมิ ทดี่ยุติภูมิ ด้วยมาตรฐานวิชาชีพ อย่างมีคุณภาพและมีประสิทธิภาพ โดยการมีส่วนร่วมของภาคีเครือข่าย
๒. บริหารจัดการด้วยมาตรฐานตามกฎหมายและระเบียบที่เกี่ยวข้องยึดหลักธรรมาภิบาล
๓. พัฒนาระบบบริการเพื่อสนับสนุนการจัดบริการสุขภาพตาม service plan
๔. พัฒนาบุคลากรตามเกณฑ์สมรรถนะ และทำงานอย่างมีความสุข

##### ค่านิยม (values): PKNH

P = People center approach ยึดผู้รับบริการเป็นศูนย์กลาง

K = Knowledge based working ปฏิบัติงานบนฐานความรู้

N = Nobleness ปฏิบัติงานบนฐานคุณธรรม

H = Harmony and Humility ศาสตร์พระราชาพัฒนาองค์กร รู้รักสามัคคี อ่อนน้อมถ่อมตน

##### เข็มมุ่ง

๑. โรงพยาบาลปากพูนัง ผ่านการรับรองคุณภาพมาตรฐาน HA
๒. โรงพยาบาลส่งเสริมสุขภาพตำบล ผ่านการประเมินและรับรองคุณภาพ ทุกแห่ง(รพสต.ติดดาว)

## แผนยุทธศาสตร์(Strategic plan) :

๑. สุข @ ปากพน้ำ
๒. เด็กปากพน้ำสร้างชาติ
๓. ปากพน้ำสะอาด ปลอดภัย ปลอดภัย
๔. บริการสุขภาพเมื่ออาชีพ

## ข้อมูลทั่วไป

### บริบทของพื้นที่

**ลักษณะของชุมชน** เมืองปากพน้ำมีมาตั้งแต่สมัยใดไม่พบหลักฐานปรากฏชัดเจน แต่พอจะสันนิษฐานได้ว่ามีมาควบคู่กับเมืองนครศรีธรรมราช ซึ่งชุมชนนี้เกิดขึ้นบริเวณปากแม่น้ำที่มีแหลมตะลุมพุก ซึ่งเสมือน “พน้ำ” คอยกำบังคลื่นลม ให้เป็นที่จอดเรือสำเภาจากหัวเมืองต่าง ๆ ทั้งภายในประเทศและต่างประเทศที่มาติดต่อการค้าขายกับเมืองนครศรีธรรมราช มีการแลกเปลี่ยนซื้อขายผลผลิตที่เกิดจากชุมชนตลอดลำน้ำปากพน้ำและเมืองใกล้เคียง จนพัฒนาเป็นสถานีขนถ่ายสินค้า เป็นท่าเรือนานาชาติที่สำคัญแห่งหนึ่งในแหลมมาลาญ

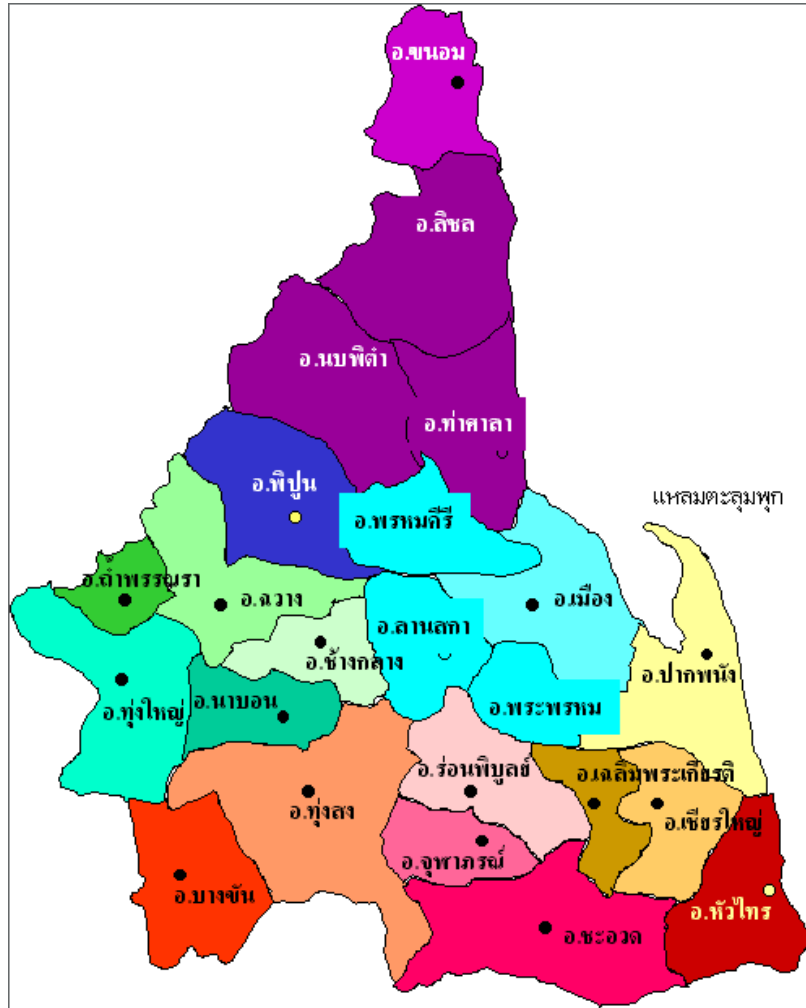
สมัยรัชกาลที่ ๕ ได้ทรงพระกรุณาโปรดเกล้าให้จัดปกครองท้องที่ ให้มีมณฑลเทศาภิบาล ใน ร.ศ.๑๑๔อำเภอปากพน้ำ มีชื่อว่า " อำเภอเบ็ญชัต " หมายถึง ที่คลื่นซัดเอาหอยเบ็ญจากทะเล ซึ่งสมัยโบราณใช้หอยเบ็ญเป็นเงินตราแลกเปลี่ยนสินค้า และในวันที่ ๒๒ มีนาคม ๒๔๔๕ ได้มีพระบรมราชโองการให้เปลี่ยนชื่อ " อำเภอเบ็ญชัต " เป็น อำเภอปากพน้ำ มีนายอำเภอคนแรกคือ “หลวงพิบูลย์สมบัติ” ที่ว่าการอำเภอปากพน้ำ ตั้งอยู่ทางทิศตะวันออกของจังหวัดนครศรีธรรมราช ห่างจากที่ตั้งจังหวัดตามทางหลวงหมายเลข ๔๐๑๓ ประมาณ ๓๐ กิโลเมตร ลักษณะสำคัญทางสังคม เศรษฐกิจ สิ่งแวดล้อม และประชากร :

ประชากรแถบนี้มีอาชีพประมงนำสัตว์น้ำที่หาได้ไปจำหน่ายและแปรรูป ผลิตภัณฑ์ที่มีชื่อเสียงของอำเภอปากพน้ำ เช่น รังนก ขนมลา ปลากระบอกร้า แกงไตปลา

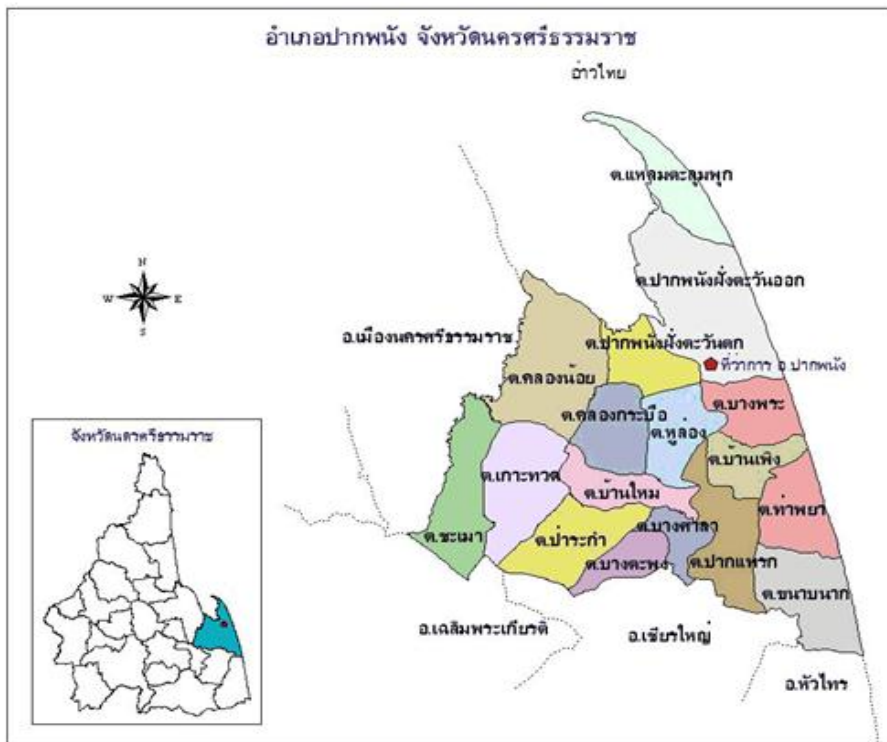
### ลักษณะภูมิประเทศ

ทิศเหนือ	ติดกับ	อำเภอไทย
ทิศใต้	ติดกับ	อำเภอหัวไทรและอำเภอเชียรใหญ่ จังหวัดนครศรีธรรมราช
ทิศตะวันออก	ติดกับ	อำเภอไทย
ทิศตะวันตก	ติดกับ	อำเภอเมืองนครศรีธรรมราชและอำเภอเฉลิมพระเกียรติ

แผนที่จังหวัดนครศรีธรรมราช



## แผนที่อำเภอปากพนัง



### การคมนาคม

- ทางบก
  - รถยนต์ ทางหลวงแผ่นดินหมายเลข ๔๐๑๓
  - สถานีขนส่ง
  - สถานีรถไฟ
- ทางน้ำ
  - ท่าเรือขนส่งโดยสาร
  - ท่าแพขนานยนต์
- ทางอากาศ
  - ท่าอากาศยาน

## สภาพภูมิศาสตร์

สภาพโดยทั่วไปของอำเภอปากพ่องเป็นพื้นที่ราบลุ่ม ซึ่งบริเวณโดยทั่วไปประกอบด้วยส่วนที่เป็นพื้นที่เพาะปลูกและเลี้ยงสัตว์ มีแม่น้ำลำคลองไหลผ่านดินมีความอุดมสมบูรณ์ และส่วนที่เป็นชายฝั่งทะเลเหมาะสำหรับเลี้ยงสัตว์น้ำและทำการประมง แหล่งน้ำที่สำคัญของอำเภอปากพ่องคือแม่น้ำปากพ่องเป็นแม่น้ำสายสำคัญเปรียบเสมือนเส้นเลือดใหญ่ของชาวปากพ่องเป็นเส้นทางคมนาคมขนส่งสินค้า ทั้งในประเทศและระหว่างประเทศ

**การประกอบอาชีพ** พื้นดินบริเวณลุ่มน้ำเป็นดินเหนียว ประชากรส่วนใหญ่มีอาชีพทำนาและทำสวนปาล์ม น้ำมัน เมื่อถึงฤดูฝนจะมีน้ำขังได้ง่ายและช้งนาน ส่วนบริเวณชายฝั่งทะเลมีป่าชายเลน ที่อุดมสมบูรณ์ เป็นแหล่งเพาะพันธุ์กุ้ง ทำให้มีกุ้งชุมมาก

ประชากรแถบนี้มีอาชีพประมงนำสัตว์น้ำที่หาได้ไปจำหน่ายและแปรรูป ผลิตภัณฑ์ที่มีชื่อเสียงของอำเภอปากพ่อง เช่น รังนก ขนมลา ปลากระบอกร้า แกงไตปลา

**ต้นทุนทางสังคม (กลุ่ม/ชมรมต่างๆ,หน่วยงานเอกชน...ที่ให้การสนับสนุนการดำเนินงานด้านสุขภาพ)** ได้แก่ ชมรมผู้สูงอายุ คณะกรรมการพัฒนาโรงพยาบาล คณะกรรมการพัฒนาคุณภาพชีวิตระดับอำเภอ

## โครงสร้างการบริหารการปกครอง

จำนวน ๑๔๒ หมู่บ้าน

-๑๗ ตำบล

-๑๓ อบต. ๑ เทศบาลเมือง ๓ เทศบาลตำบล

-ประชากร ๓๒,๕๑๘ครัวเรือน จำนวน ๙๙,๓๐๑ คน

-รพ.สต. ๒๐ แห่ง ขึ้นทะเบียน UC เป็นเครือข่ายโรงพยาบาล

ปากพ่อง

-รพ.สต. ๕ แห่ง ขึ้นทะเบียน UCเป็นเครือข่ายศูนย์อนามัยที่ ๑๑

-สำนักงานสาธารณสุขอำเภอปากพ่อง ๑ แห่ง

-ศูนย์สุขภาพชุมชน ๑ แห่ง

-สถานพยาบาล ๑๓ แห่ง

-ร้านขายยา ๑๕ แห่ง

## การศึกษา

- ๗๔ โรงเรียน

### ข้อมูลด้านสาธารณสุข

๑. สถานบริการด้านสาธารณสุขของภาครัฐ จำนวน ๒๒ แห่ง คือ โรงพยาบาล ๑ แห่ง รพ.สต ๒๐ แห่ง +๑ PCU
๒. สถานบริการด้านสาธารณสุขภาคเอกชน จำนวน ๑๓ แห่ง

### ๓. บุคลากรสาธารณสุข

บุคลากร	จำนวน(คน)				อัตราต่อประชากร
	ชรก	พกส	พนักงานราชการ	ลูกจ้าง	
แพทย์	๑๒				๘,๒๗๕
ทันตแพทย์	๗				๑๔,๑๘๕
เภสัชกร	๙			๑	๙,๙๓๐
พยาบาลวิชาชีพ	๖๖			๑๙	๑,๑๖๘
นักเทคนิคการแพทย์	๔			๑	๑๙,๘๖๐
นักรังสีการแพทย์	๒				๔๙,๖๕๐
นักกายภาพบำบัด	๑	๒			๓๓,๑๐๐
แพทย์แผนไทย				๔	๒๔,๘๒๕
นักวิชาการสาธารณสุข	๒๙	๔	๒	๓	๒,๖๑๓

๔. จำนวนครุเรือนและประชากร ๓๒,๕๑๘ ครุเรือน จำนวน ๙๙,๓๐๑ คน

### ๕. ข้อมูลสถานสุขภาพ ประกอบด้วย

#### ๑) อัตราเกิด อัตราตาย อัตราการเพิ่มประชากร (แสดงข้อมูลย้อนหลัง ๓ ปี)

สถิติชีพ	ปี ๒๕๕๙		ปี ๒๕๖๐		ปี ๒๕๖๑	
	จำนวน	อัตรา	จำนวน	อัตรา	จำนวน	อัตรา
เกิดมีชีพ (อัตรา:๑,๐๐๐ ประชากร)	๘๑๐	๘.๐๙	๘๓๑	๘.๓๓	๘๕๘	๘.๖๒
ตาย (อัตรา:๑,๐๐๐ ประชากร)	๕๐๗	๕.๐๖	๔๕๕	๔.๕๖	๕๑๑	๕.๑๓
เพิ่มตามธรรมชาติ (อัตรา:๑๐๐ ประชากร)	๓๐๓	๓.๐๒	๓๗๖	๓.๗๖	๓๔๗	๓.๔๘

ที่มา : รายงานสถิติบัตร,มรณะบัตร (ข้อมูล ๑ มกราคม - ๓๑ ธันวาคม ของทุกปี)

๒) สาเหตุการเจ็บป่วยและป่วยตาย ๕ อันดับย้อนหลัง ๓ ปี  
 สาเหตุการตายจำแนกตามสาเหตุ ย้อนหลัง ๓ ปี ตั้งแต่ปี ๒๕๕๙ - ๒๕๖๑

ปีงบประมาณ ๒๕๕๙

อันดับ	รหัส	ชื่อโรค	จำนวนคน
๑	C๐๐-C๙๗	มะเร็ง	๑๑๕
๒	J๐๐-J๙๙	โรคระบบทางเดินหายใจ	๘๓
๓	I๒๐-I๒๕	โรคหัวใจขาดเลือด	๔๖
๔	A๐๐-B๙๙	โรคติดเชื้อและปรสิตบางโรค	๓๕
๕	I๖๐-I๖๙	โรคหลอดเลือดสมอง	๒๒

ปีงบประมาณ ๒๕๖๐

อันดับ	รหัส	ชื่อโรค	จำนวนคน
๑	C๐๐-C๙๗	มะเร็ง	๓๕
๒	J๐๐-J๙๙	โรคระบบทางเดินหายใจ	๓๑
๓	I๒๐-I๒๕	โรคหัวใจขาดเลือด	๑๗
๔	A๐๐-B๙๙	โรคติดเชื้อและปรสิตบางโรค	๑๔
๕	I๖๐-I๖๙	โรคหลอดเลือดสมอง	๑๑



ปีงบประมาณ ๒๕๖๑

อันดับ	รหัส	ชื่อโรค	จำนวนคน
๑	J๐๐-J๙๙	โรคระบบทางเดินหายใจ	๒๑
๒	I๒๐-I๒๕	โรคหัวใจขาดเลือด	๑๑
๓	C๐๐-C๙๗	มะเร็ง	๑๐
๔	A๐๐-B๙๙	โรคติดเชื้อและปรสิตบางโรค	๑๐
๕	N๑๗-N๑๙	ไตวาย	๖

สาเหตุการป่วย ๕ อันดับย้อนหลัง ๓ ปีของผู้ป่วยนอกปี ๒๕๕๙-๒๕๖๑

ปีงบประมาณ ๒๕๕๙

	รหัส	ชื่อโรค	จำนวนคน	จำนวนครั้ง
๑	E๑๐-E๑๔	Diabetes mellitus	๒,๖๐๖	๑๑,๙๕๗
๒	I๑๐	Hypertension	๓,๓๕๖	๑๑,๒๙๑
๓	J๐๐	Acute nasopharyngitis	๔,๖๒๔	๖,๑๒๑
๔	K๓๐	Dyspepsia	๒,๓๑๗	๓,๑๖๒
๕	R๔๒	Dizziness	๑,๙๔๒	๒,๕๔๗

ปีงบประมาณ ๒๕๖๐

	รหัส	ชื่อโรค	จำนวนคน	จำนวนครั้ง
๑	I๑๐	Hypertension	๔,๐๕๖	๑๒,๒๐๒
๒	E๑๐-E๑๔	Diabetes mellitus	๒,๗๓๑	๑๒,๑๓๙
๓	J๐๐	Acute nasopharyngitis	๔,๘๔๙	๖,๕๕๐
๔	K๓๐	Dyspepsia	๒,๒๘๕	๓,๐๗๘
๕	R๔๒	Dizziness	๒,๐๙๙	๒,๗๙๕

ปีงบประมาณ ๒๕๖๑

	รหัส	ชื่อโรค	จำนวนคน	จำนวนครั้ง
๑	I๑๐	Hypertension	๑๔,๔๕๐	๔,๗๓๔
๒	E๑๐-E๑๔	Diabetes mellitus	๒,๙๒๘	๑๑,๙๙๒
๓	J๐๐	Acute nasopharyngitis	๓,๙๙๑	๕,๓๗๔
๔	K๓๐	Dyspepsia	๒,๒๕๘	๓,๐๔๕
๕	R๔๒	Dizziness	๒,๐๘๑	๒,๘๑๘

ข้อมูลการให้บริการสุขภาพ

ตารางการให้บริการโรงพยาบาลปากพนัง อำเภอปากพนัง

จ.นครศรีธรรมราช

วัน เวลา	๐๘.๓๐-๑๒.๐๐น.	๑๓.๐๐-๑๖.๓๐	นอกเวลาราชการ เวลา ๑๖.๓๐-๒๐.๐๐น.
วันจันทร์	-ตรวจโรคทั่วไป -คลินิกโรคเบาหวาน -อายุรกรรม -คลินิกสุขภาพเด็ก -ทันตกรรม -กายภาพบำบัด -แพทย์แผนไทย -กุมารเวชกรรม	-ตรวจโรคทั่วไป -คลินิกความดันโลหิตสูง -อายุรกรรม -ทันตกรรม -กายภาพบำบัด -แพทย์แผนไทย -กุมารเวชกรรม	-ตรวจโรคทั่วไป -ทันตกรรม -กายภาพบำบัด -แพทย์แผนไทย
วันอังคาร	-ตรวจโรคทั่วไป -คลินิกโรคหัวใจ -คลินิกโรคปอดอุดกั้น เรื้อรัง -คลินิกจิตเวช -คลินิกฝากครรภ์ -ทันตกรรม -กายภาพบำบัด -แพทย์แผนไทย -กุมารเวชกรรม	-ตรวจโรคทั่วไป -คลินิกหอบหืด -คลินิก Warfarin -คลินิกฝากครรภ์ -ทันตกรรม -กายภาพบำบัด -แพทย์แผนไทย -เยี่ยมบ้าน	-ตรวจโรคทั่วไป -ทันตกรรม -กายภาพบำบัด -แพทย์แผนไทย
วันพุธ	-ตรวจโรคทั่วไป -คลินิกโรคเบาหวาน -คลินิกนารีเวช -คลินิกสุขภาพเด็ก -คลินิก ARV -ทันตกรรม -กายภาพบำบัด -แพทย์แผนไทย -กุมารเวชกรรม	-ตรวจโรคทั่วไป -คลินิกความดันโลหิตสูง -คลินิก ARV -ทันตกรรม -กายภาพบำบัด -แพทย์แผนไทย	-ตรวจโรคทั่วไป -ทันตกรรม -กายภาพบำบัด -แพทย์แผนไทย

วัน เวลา	๐๘.๓๐-๑๒.๐๐น.	๑๓.๐๐-๑๖.๓๐	นอกเวลาราชการ เวลา ๑๖.๓๐-๒๐.๐๐น.
วันพฤหัสบดี	-ตรวจโรคทั่วไป -คลินิกโรคเบาหวาน -คลินิกฝากครรภ์ -คลินิก CKD -ทันตกรรม -กายภาพบำบัด -แพทย์แผนไทย -กุมารเวชกรรม	-ตรวจโรคทั่วไป -คลินิกความดันโลหิตสูง -คลินิกฝากครรภ์ -ทันตกรรม -กายภาพบำบัด -แพทย์แผนไทย -กุมารเวชกรรม -เยี่ยมบ้าน	-ตรวจโรคทั่วไป -ทันตกรรม -กายภาพบำบัด -แพทย์แผนไทย
วันศุกร์	-ตรวจโรคทั่วไป -คลินิกเบาหวาน -คลินิกไทรอยด์ -ทันตกรรม -กายภาพบำบัด -แพทย์แผนไทย -กุมารเวชกรรม -คลินิกวางแผนครอบครัว	-ตรวจโรคทั่วไป -คลินิกความดันโลหิตสูง -กายภาพบำบัด -แพทย์แผนไทย	-ตรวจโรคทั่วไป -กายภาพบำบัด -แพทย์แผนไทย
วันเสาร์-อาทิตย์	-ตรวจโรคทั่วไป -ทันตกรรม	-ตรวจโรคทั่วไป -ทันตกรรม	

จำนวนกลุ่มเป้าหมายแยกตามกลุ่มวัย

กลุ่มเป้าหมาย	จำนวน
กลุ่มสตรีตั้งครรภ์	๙๔๑
กลุ่มเด็ก ๐-๕ ปี	๓,๔๖๓
กลุ่มวัยเรียน/วัยรุ่น	๑๖๗๑๒
กลุ่มวัยทำงาน	๒๙,๖๖๓
กลุ่มหญิงหลังคลอด	๑๕๙
กลุ่มโรคเรื้อรัง	๑๒,๗๕๕
กลุ่มผู้สูงอายุ	๑๔,๔๐๐
กลุ่มผู้พิการ/ด้อยโอกาส	๒,๘๓๓

**ความสัมพันธ์กับองค์กรภายนอก :** ศักยภาพของผู้นำชุมชน และภาคีเครือข่ายในการจัดการกับ”ปัญหา/ความจำเป็น/ความต้องการด้านสุขภาพของชุมชน ที่สัมพันธ์กับ๕ กลุ่มวัยตามประเด็น ปัญหาสุขภาพ ODOP/OTOP ของคนในชุมชน ทั้งปัจจุบันและแนวโน้มในอนาคต

โรงพยาบาลปากพ่อง อำเภopakพ่อง จังหวัดนครศรีธรรมราช มีการจัดบริการเยี่ยมบ้านและดูแลผู้ป่วย ตัดบ้าน ตัดเตียง เป็นภารกิจหลักของงานเยี่ยมบ้าน มีแนวทางการดูแลผู้ป่วย ให้เป็นมาตรฐานการดูแลผู้ป่วยตัดบ้านตัดเตียง โรงพยาบาลปากพ่องดูแลผู้ป่วยตัดบ้านตัดเตียงร่วมกับทีมกายภาพ, นักโภชนาการ เภสัช, อสม.,อบต. และแกนนำชุมชน มีแพทย์ประจำทีมเยี่ยมบ้าน เนื่องจากมีผู้มารับบริการที่โรงพยาบาลเป็นจำนวนมากแพทย์ไม่สามารถออกเยี่ยมบ้านกับทีมได้ทุกครั้ง ทีมสามารถวิธีไอคอลลหรือโทรปรึกษาแพทย์ได้ตลอดเวลา

ภาคีเครือข่าย	บทบาทหน้าที่
1.โรงพยาบาลปากพ่อง (แม่ข่าย)	<ol style="list-style-type: none"> <li>1. ดูแลรักษาผู้ป่วยตัดเตียง</li> <li>2. จัดทีมสหวิชาชีพเพื่อคอยสนับสนุนการติดตามเยี่ยมผู้ป่วยตัดเตียง</li> <li>3.ประสาน รพ.สต.ในการดูแลผู้ป่วยตัดเตียงในพื้นที่</li> <li>4. สนับสนุนอุปกรณ์ในการดูแลผู้ป่วยตัดเตียง</li> <li>5, เป็นที่ปรึกษาให้กับ รพ.สต.</li> </ol>
2. สำนักงานสาธารณสุขอำเภอปากพ่อง	<ol style="list-style-type: none"> <li>1. ประสานงานกับแม่ข่ายและลูกข่าย รพ.สต.</li> <li>2. จัดการระบบฐานข้อมูลผู้ป่วยตัดเตียง</li> <li>3. นิเทศ กำกับ ติดตาม</li> </ol>
3. โรงพยาบาลส่งเสริมสุขภาพตำบล	<ol style="list-style-type: none"> <li>1. ติดตามเยี่ยมดูแลผู้ป่วยและประเมินผู้ป่วยให้แม่ข่ายทราบ</li> <li>2. ขอสนับสนุนอุปกรณ์ที่ผู้ป่วยได้ใช้กับแม่ข่าย</li> <li>3. จัดทำทะเบียนสรุผู้ป่วยที่ดูแล/คืนข้อมูลให้กับชุมชน</li> </ol>
4. อสม.	<ol style="list-style-type: none"> <li>1. จัดทำทะเบียนผู้ป่วยในพื้นที่รับผิดชอบ</li> <li>2. ร่วมติดตามเยี่ยมบ้านกับทีมสหวิชาชีพ</li> <li>3. ประสานงานกับทีมสหวิชาชีพในพื้นที่</li> </ol>
5. ผู้นำชุมชน	<ol style="list-style-type: none"> <li>1. กำหนดนโยบายสุขภาพในชุมชน</li> <li>2. ประชาสัมพันธ์ และร่วมกิจกรรมเยี่ยมผู้ป่วยในบางกรณี</li> </ol>
6. ผู้ดูแลผู้ป่วยตัดเตียง	<ol style="list-style-type: none"> <li>1. ดูแลผู้ป่วยต่อเนื่อง</li> <li>2. ประสานงานกับทีมสหวิชาชีพในพื้นที่ กรณีผู้ป่วยต้องการความช่วยเหลือ</li> </ol>

สถานที่ เทคโนโลยีและอุปกรณ์

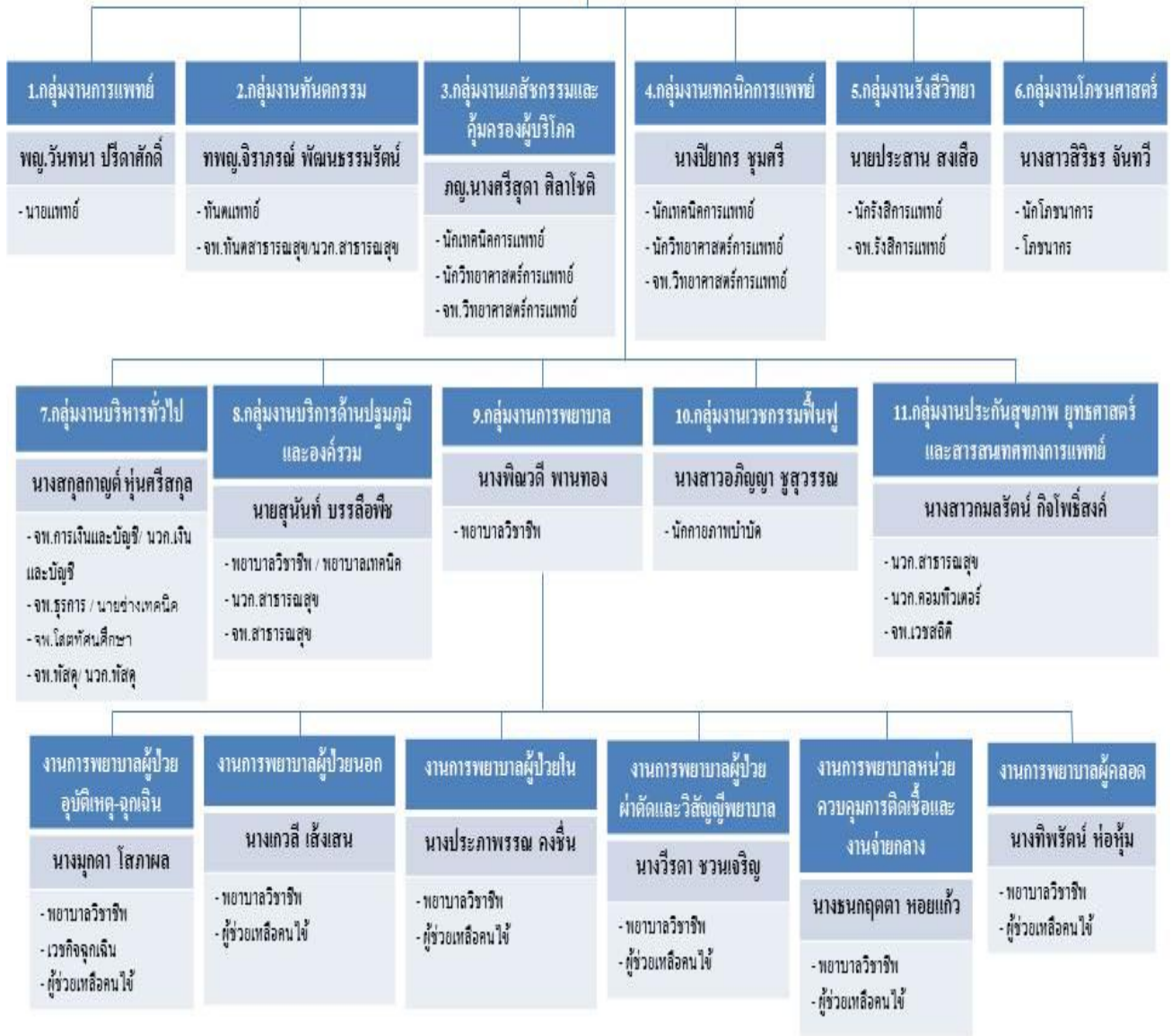
<p>เทคโนโลยีระบบคอมพิวเตอร์</p>	<p>๑.มีระบบDATA Center ในการเชื่อมโยงข้อมูลภายในเครือข่าย และใช้โปรแกรม Hosxp ระบบฐานข้อมูล รพ.สต.ใช้ในการลงข้อมูลพื้นฐานเริ่มต้น เช่น ข้อมูลยา กลุ่มโรคจากการรักษา ข้อมูลประชากรทั้งในและนอกพื้นที่ ข้อมูลกลุ่มเสี่ยง กลุ่มผู้ป่วย การติดตามการส่งต่อ รวบรวมและสรุปข้อมูลการปฏิบัติงาน ทำให้เกิดความคล่องตัวในการเก็บข้อมูลในพื้นที่ที่รับผิดชอบ</p> <p>๒.มีเครื่องคอมพิวเตอร์ชนิดตั้งโต๊ะ จำนวน ๑๐๒ เครื่อง และคอมพิวเตอร์ชนิดพกพา(Note Book) จำนวน ๑๐ เครื่อง ความเพียงพออัตราส่วนคอมพิวเตอร์ต่อบุคลากร.....๑:๒.....</p>
<p>ระบบอินเทอร์เน็ต</p>	<p>Internet ของ รพ.สต.มีการติดตั้ง internet ระบบ fiberoptic เพื่อใช้ในการรับส่งข่าวสารสะดวกรวดเร็วขึ้น</p>
<p>ระบบส่งส่งข้อมูลข่าวสาร</p>	<p>ระบบการส่งข้อมูลข่าวสารใช้โปรแกรม Hosxp-.....</p> <p>.....</p> <p>ติดต่อกับสมาชิกในเครือข่ายและแม่ข่าย</p> <p>ใช้ระบบ โทรศัพท์เคลื่อนที่ และ LINE ในการรับ-ส่งต่อข้อมูลการให้บริการ</p>
<p>สถานบริการ</p>	<p>มีการปรับปรุงภูมิทัศน์ของหน่วยบริการอย่างไรจัดสถานที่จอดรถให้ผู้รับบริการ และจัดทำป้ายประชาสัมพันธ์ จัดทำสวนหย่อมเป็นมุมพักผ่อน และติดตั้งกล่องวงจรปิด รักษาความปลอดภัย</p>

โครงสร้างการบริหารสถานบริการระดับทุติยภูมิ (แผนภูมิแสดงการบริหารของรพ.) การแบ่งงานภายในหน่วยงานที่ชัดเจน (อธิบายถึงคณะทำงาน: ภาพของDHS/DHB) คณะกรรมการที่ขับเคลื่อนระดับตำบล และคณะกรรมการที่มีภาคเครือข่าย

# โครงสร้างการบริหารงานโรงพยาบาลปากพ่อง

นพ.สมเกียรติ วรรณฤกษ์

นายแพทย์ผู้อำนวยการ รักษาการในตำแหน่งผู้อำนวยการโรงพยาบาลปากพ่อง



ปัญหาสำคัญ ๑ เรื่อง (ประเด็นODOP) ของหน่วยบริการปฐมภูมิ  
 เรื่องที่๑ การดูแลผู้ป่วยติดเตียง

เขียนเล่าถึงกระบวนการที่ได้มาซึ่งปัญหาสำคัญของชุมชนและการดำเนินงานร่วมกัน(Unity Team)

จากการคืนข้อมูลชุมชนที่เห็นจำนวนผู้ป่วยติดเตียงมีจำนวนเพิ่มมากขึ้น และการเข้าถึงบริการที่  
 ยากลำบากของกลุ่มผู้ป่วยติดเตียงนำไปสู่การประชุม คปสอ. ที่เห็นความสำคัญของปัญหาเรื่องการมีผู้ป่วยติด  
 เตียงที่เพิ่มมากขึ้น

กลุ่มเป้าหมายที่ดำเนินการ/และสัมพันธ์กับกลุ่มวัยใดบ้าง(Customer Focus)

ประชาชนทุกกลุ่มอายุที่เข้าเกณฑ์ จากการประเมินผู้ป่วยติดเตียงโดยใช้แบบประเมิน Activity Daily Living (ADL) ๒๐ คะแนน

กระบวนการจัดการปัญหาพร้อมกันทั้งชุมชน/ภาคีเครือข่ายทั้งภาครัฐและเอกชนอย่างไร(Community Participation)

1. สํารวจข้อมูลผู้ป่วยติดเตียงทุกเดือนหรือเมื่อพบผู้ป่วย
2. อสม.และเจ้าหน้าที่ออกเยี่ยมที่บ้านภายใน 1 เดือน เมื่อทราบข้อมูล
3. สื่อสารโดยโทรศัพท์และไลน์
4. สื่อสารกับชุมชน อปต.เมื่อต้องการความช่วยเหลือ
5. คืบข้อมูลให้ชุมชนทุก 3 เดือน

ปัญหาดังกล่าวได้รับการแก้ไข เกิดการพัฒนาคนและเกิดคุณค่าทั้งในหน่วยงานและชุมชนอย่างไร (Appreciation)

๑. มีการพัฒนาศักยภาพเจ้าหน้าที่ ให้มีความรู้เรื่องการดูแลผู้ป่วยติดเตียง
๒. อบรม อสม. ให้มีความรู้และทักษะในการดูแลผู้ป่วยติดเตียง
๓. พัฒนาศักยภาพผู้ดูแล ในการดูแลผู้ป่วยติดเตียง โดยเรียนรู้หน้างาน (On the job training)
๔. มีแนวทางการดูแลผู้ป่วยติดเตียง
๕. มีระบบให้คำปรึกษาใน FCT ในทุกระดับ

การแบ่งปันทรัพยากร ทั้ง คน เงิน วัสดุ/อุปกรณ์ เพื่อตอบโจทยการแก้ไขปัญหาดังกล่าวอย่างไรและมีการพัฒนาองค์ความรู้ วิชาการ ให้แก่บุคลากรและภาคีเครือข่ายทั้งชุมชนอย่างไรบ้าง (Resource Sharing and Human Development)

มีการจัดระบบในการดูแลผู้ป่วยติดเตียง ดังนี้คือ โรงพยาบาลปากพ่อง (แม่ข่าย) พัฒนาศักยภาพ จนท. ในการดูแลผู้ป่วย สนับสนุนยา เวชภัณฑ์ Set ทำแผล การกำจัดขยะติดเชื้อ ระบบแพทย์ที่ปรึกษา มีการเตรียมความพร้อมของทีมสหวิชาชีพในการลงเยี่ยมผู้ป่วยติดเตียงในพื้นที่ เตรียมความพร้อมครอบครัวผู้ป่วยในการปรับสิ่งแวดล้อมของบ้านและฝึกทักษะผู้ดูแลในการดูแลผู้ป่วยติดเตียง มีระบบแพทย์ที่ปรึกษาให้คำปรึกษา จนท. รพ.สต.ได้ตลอดเวลา รพ.สต. มีการจัดระบบในการดูแลผู้ป่วยที่ต่อเนื่องเชื่อมโยงจากรพช. รพ.สต. ชุมชน มีระบบให้คำปรึกษาในระดับ FCT ของชุมชน และมีการพัฒนาศักยภาพ อสม.ในการติดตามเยี่ยมบ้านผู้ป่วยที่รับผิดชอบ

ส่งผลให้เกิดการพัฒนาบริการตามประเด็นดังกล่าวอย่างไร เช่น เกิดระบบให้บริการพิเศษเฉพาะในกลุ่มผู้ป่วยCKD โดยแยกคลินิก CKD แยกออกจากคลินิก NCD มี CPG ในการดูแลผู้ป่วย CKD ที่ใช้ร่วมกันทั้งร่วมกันทั้ง คปสอ. มีการพัฒนาสมรรถนะในการดูแลผู้ป่วยCKD (Essential Care)

1. เกิดระบบการให้บริการแบบพิเศษในผู้ป่วยติดเตียง เช่น ให้บริการทางการแพทย์ที่บ้าน ใส่สายสวนปัสสาวะ ใส่สายยางให้อาหารทางจมูก ทำแผล เจาะเลือด จัดยาให้ที่บ้าน เป็นต้น
2. มีแนวทาง ในการดูแลผู้ป่วยติดเตียง ที่ใช้ร่วมกันทั้ง CUP ในเรื่องการดูแล ระบบให้คำปรึกษา,



ระบบส่งต่อ

3. มีการพัฒนาสมรรถนะ จนท. และเครือข่ายชุมชน ในการดูแลผู้ป่วยติดเตียง
4. มีระบบในการจัดการขยะติดเชื้อในชุมชน
5. เกิดระบบชุมชนดูแลช่วยเหลือกันเอง

การออกแบบระบบที่สอดคล้องกับOTOPการจัดระบบสนับสนุน เช่น

- เกณฑ์ระบบข้อมูลข่าวสารเทคโนโลยีสารสนเทศ การจัดทำฐานข้อมูลผู้ป่วย CKD ให้เป็นภาพรวม Cup  
จัดฐานข้อมูลรวมในภาพเครือข่าย โดยผ่าน web site ของรพ.ปากพูนัง ประกอบด้วยโครงสร้าง  
เครือข่าย และคำสั่งที่เกี่ยวข้อง CPG
- การประเมินด้านการป้องกันและควบคุมการติดเชื้อ การออกแบบระบบการป้องกันการติดเชื้อใน  
ผู้ป่วย  
การสนับสนุนระบบเครื่องมือระบบ Central supply ของรพ.ปากพูนัง
- CQI /นวัตกรรม/R๒R/วิจัย(ปี๒๕๖๑)  
สุข๑ ปากพูนัง --- การดูแลผู้ป่วยระยะยาว
- ระบบคุณภาพและมาตรฐานทางห้องปฏิบัติการ ด้านการแพทย์และสาธารณสุข  
ทุกรพ.สต.ผ่านเกณฑ์การประเมินตามมาตรฐานห้องปฏิบัติการ

ผลลัพธ์การดำเนินงานตามตัวชี้วัดของหน่วยบริการ

ตัวชี้วัด	เป้าหมาย	ผลการดำเนินงาน ปี ๒๕๖๒ (๑ตุลาคม๒๕๖๑- มีนาคม ๒๕๖๒)	ผ่าน/ไม่ผ่าน
ร้อยละเด็กแรกเกิดน้ำหนักน้อยกว่า ๒,๕๐๐ กรัม (Low Birth Weight)	ไม่เกิน ร้อยละ๙	๗.๐๑	ผ่าน
ร้อยละความครอบคลุมของเด็กปฐมวัย (๔๒ เดือน) ได้รับการชั่งน้ำหนัก วัด ส่วนสูง	ไม่น้อย กว่าร้อย ละ ๗๐	๙๘.๘๑	ผ่าน
ร้อยละของเด็กปฐมวัย (๔๒ เดือน) สูงดี สมส่วน	ไม่น้อย กว่าร้อย ละ ๕๐	๔๘.๐๔	ไม่ผ่าน
ร้อยละความครอบคลุมของเด็กวัยเรียน (๖.๖) ได้รับการชั่งน้ำหนัก วัดส่วนสูง	ไม่น้อย กว่าร้อย ละ ๗๐	๙๐.๗๗	ผ่าน
ร้อยละของเด็กวัยเรียน (๖.๖) สูงดีสมส่วน	ไม่น้อย กว่าร้อย ละ ๕๖	๖๐.๑๖	ผ่าน
ร้อยละเด็กวัยเรียน (๖.๖) ฟันดีไม่มีผุ	ไม่น้อย กว่าร้อย	๖๙.๕๙	ผ่าน

(cavity free) ไม่น้อยกว่าร้อยละ ๖๐	ละ ๖๐		
ร้อยละของวัยทำงาน อายุ ๓๐-๔๔ ปี มีค่าดัชนีมวลกายปกติ	ไม่น้อยกว่าร้อยละ ๔๗	๕๔.๕๕	ผ่าน
ร้อยละของตำบลที่มีการส่งเสริมสุขภาพดูแลผู้สูงอายุระยะยาว(Long Term Care)	๖๐%	๘๓.๓๓	ผ่าน
ร้อยละของหญิงตั้งครรภ์ที่ได้รับการฝากครรภ์ครั้งแรกเมื่ออายุ ≤๑๒ สัปดาห์	๖๐%	๘๓.๙๓	ผ่าน