





โรงพยาบาลปากพนัง จังหวัดนครศรีธรรมราช  
Pak Phanang Hospital ,Nakhon Si Thammarat.

<b>คู่มือแนวทางการปฏิบัติงาน (Guidelines)</b> <b>การฟื้นฟูสภาพทางกายภาพบำบัด ในหน่วยบริการปฐมภูมิ</b> <b>เครือข่ายสุขภาพอำเภอปากพนัง จังหวัดนครศรีธรรมราช</b>	
เรื่อง การฟื้นฟูสภาพทางกายภาพบำบัด ในหน่วยบริการปฐมภูมิ	
<b>หน่วยงาน :</b> งานกายภาพบำบัด โรงพยาบาลปากพนัง	<b>หน่วยงานที่เกี่ยวข้อง :</b> หน่วยงานปฐมภูมิเครือข่ายสุขภาพ อำเภอปากพนัง
<b>คณะจัดทำ :</b> งานกายภาพบำบัด โรงพยาบาลปากพนัง	<b>ผู้อนุมัติ :</b>  (นายสมเกียรติ วรยุทธการ) นายแพทย์เชี่ยวชาญ ผู้อำนวยการโรงพยาบาลปากพนัง

โรงพยาบาลปากพนัง		
แนวทางการดูแลรักษาเลขที่: CPG-MED-058	หน้า 1	ฉบับที่ 1
เรื่อง : แนวทางการฟื้นฟูสภาพทางกายภาพบำบัด ในรพ.สต.	ปรับปรุงครั้งที่ 2	วันที่ 23 เมษายน 2569
แผนก : กายภาพบำบัด	แผนกที่เกี่ยวข้อง : HHC, กายภาพบำบัด,รพ.สต.เครือข่าย	
ผู้จัดทำ : กายภาพบำบัด	ผู้ทบทวน : กายภาพบำบัด	ผู้อนุมัติ:  (นายแพทย์สมเกียรติ วรยุทธการ ) ผู้อำนวยการโรงพยาบาลปากพนัง

ผู้ป่วยโรคหลอดเลือดสมอง (Cerebrovascular disease)/การบาดเจ็บที่ไขสันหลัง (Spinal cord injury)  
การบาดเจ็บที่สมอง (Head injury)/ผู้ป่วยข้อสะโพกหัก(Fragility Hip Fx.)

ผู้ป่วยที่ได้รับการส่งต่อมาจากโรงพยาบาลมหาราช/โรงพยาบาลปากพนัง

- รายที่ Admit จะมีใบส่งตัวและประสานงานรวมทั้งการแจ้งประสานงานนักกายภาพบำบัดโรงพยาบาลปากพนัง
- รายที่กลับบ้านจะมีใบประสานงานไปยังเจ้าหน้าที่ รพ.สต. ตามพื้นที่ และส่งข้อมูลผ่านโปรแกรม COC

**Admit เพื่อฟื้นฟูสมรรถภาพที่ รพช.**

- ผู้ป่วยที่ได้รับการส่งต่อมาจากโรงพยาบาลมหาราช เข้า Admit ที่ตึกผู้ป่วยใน โรงพยาบาลปากพนัง
- แพทย์ พยาบาล สหวิชาชีพอื่นๆ ประจำ รพช. ดูแลรักษาตาม CPG และส่งปรึกษานักกายภาพบำบัดเพื่อร่วมดูแลผู้ป่วย
- นักกายภาพบำบัดร่วมประเมินผู้ป่วยและให้บริการฟื้นฟูสมรรถภาพผู้ป่วย
- สรุปข้อมูลการรักษาผู้ป่วยในใบประสานงานไปยังเจ้าหน้าที่ รพ.สต.ตามพื้นที่ ก่อน D/C

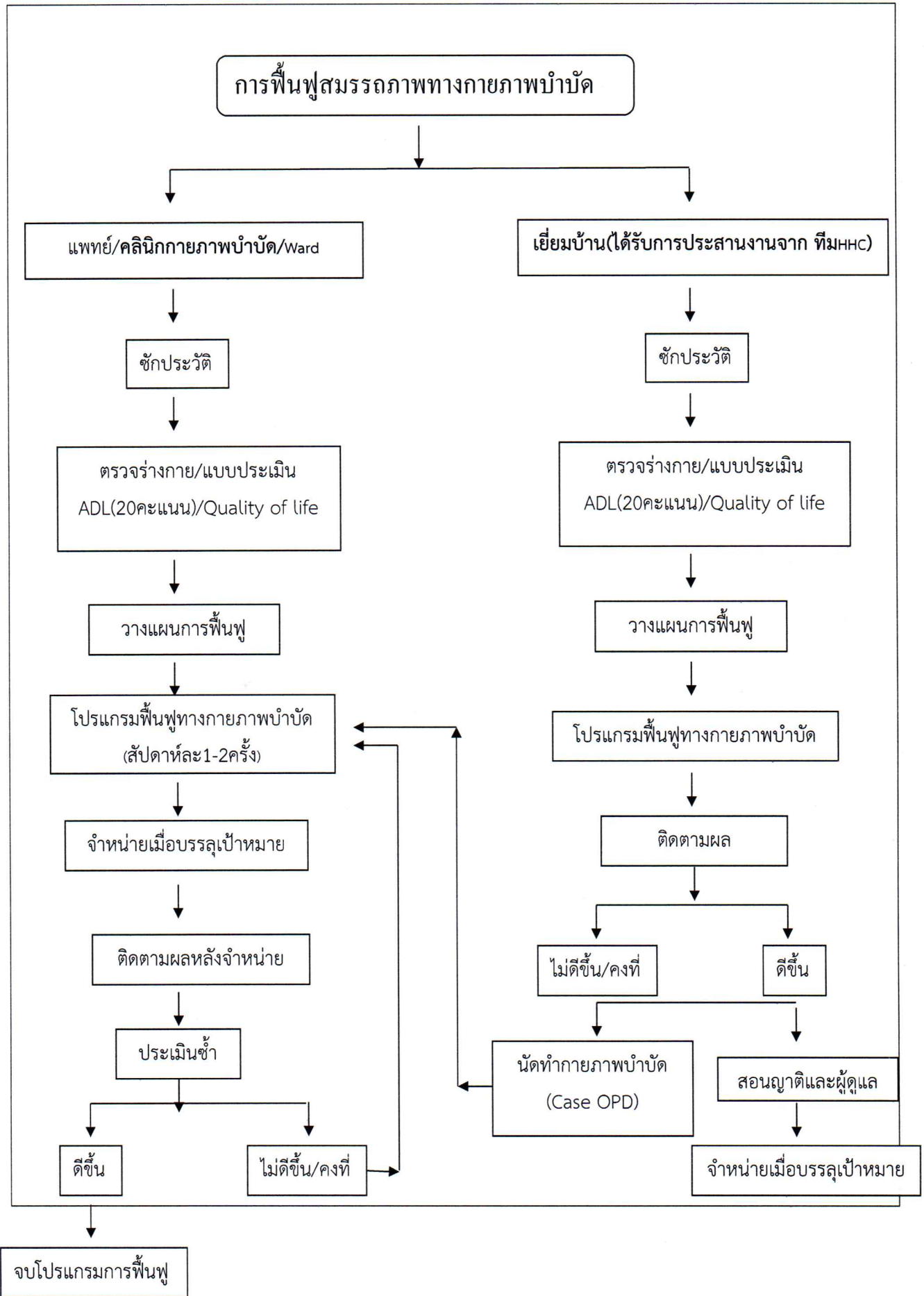
**จำหน่ายผู้ป่วยกลับบ้าน**

- เจ้าหน้าที่ รพ.สต. จะได้รับใบประสานงานจากโรงพยาบาลมหาราช/โรงพยาบาลปากพนัง
- ให้บริการตามความเหมาะสม โดยเจ้าหน้าที่รพ.สต. ,อสม.ภายใต้การควบคุมของพยาบาลประจำ รพ.สต.
- กรณีผู้ป่วยที่มีคะแนน BI < ๑๕ คะแนน หรือผู้ป่วยที่มีความบกพร่องหลงเหลืออยู่ เจ้าหน้าที่รพ.สต. ประสานนักกายภาพบำบัดเพื่อประเมินและให้บริการฟื้นฟูสมรรถภาพตามบริบทโดยออกบริการทุกวันอังคารและวันศุกร์ เวลา ๘.๓๐-๑๒.๐๐ น.
- ประเมินคะแนน BI ซ้ำทุก ๑ เดือน
- กรณีเป็นเคสผู้ป่วยนอก(OPD) จะมีใบส่งต่อข้อมูลจากโรงพยาบาลและช่องทางผ่านไลน์กลุ่มเครือข่ายกายภาพบำบัด ไปยังเจ้าหน้าที่รพ.สต. เพื่อติดตามอาการผู้ป่วยอย่างต่อเนื่องตามความเหมาะสม

**เมื่อบริการครบ ๖ เดือน**

- ประเมินความก้าวหน้าของ ADL โดยดูจากค่า Barthel's index
- ประเมินเป้าหมาย (Goal) ว่าบรรลุตามที่ตั้งไว้หรือไม่
- จำหน่ายเมื่อบรรลุเป้าหมาย

หากคะแนน BI ไม่ถึง ๑๕ คะแนน ส่งผู้ป่วยเข้าสู่ระบบการดูแลต่อเนื่องต่อไป(LTC)



แบบประเมินความสามารถในการปฏิบัติกิจวัตรประจำวัน (Barthel Activities of Daily Living)

คะแนนรวม ADL (เต็ม) 20 คะแนน		แปลผล		
0 - 4 คะแนน		ภาวะพึ่งพาโดยสมบูรณ์ : very low initial score, total dependence		
5 - 8 คะแนน		ภาวะพึ่งพารุนแรง : low initial score, severe dependence		
9 - 11 คะแนน		ภาวะพึ่งพานกลาง : intermediate initial score, moderately severe dependence		
12 - 20 คะแนน		ไม่เป็นการพึ่งพา : intermediate high, mildly severe dependence, consideration of discharging home		
ข้อ	กิจกรรม	วันที่ประเมิน		
๑	Feeding (รับประทานอาหารเมื่อเตรียมสำหรับไว้ให้เรียบร้อยต่อหน้า) ๐. ไม่สามารถตักอาหารเข้าปากได้ ต้องมีคนป้อนให้ ๑. ตักอาหารเองแต่ต้องมีคนช่วย เช่น ช่วยใช้ช้อนตักหรือตัดให้เป็นลิ้นไก่ล่วงหน้า ๒. ตักอาหารและช่วยตัวเองได้เป็นปกติ			
๒	Grooming (ล้างหน้า หวีผม แปรงฟัน โกนหนวด ในระยะเวลา ๒๔ - ๒๘ ชั่วโมงที่ผ่านมา) ๐. ต้องการความช่วยเหลือ ๑. ทำเองได้ (รวมทั้งที่ทำได้เองถ้าเตรียมอุปกรณ์ไว้ให้)			
๓	Transfer (ลุกนั่งจากที่นอน หรือจากเตียงไปยังเก้าอี้) ๐. ไม่สามารถนั่งได้ (นั่งแล้วจะล้มเสมอ) หรือต้องใช้คนสองคนช่วยกันยกขึ้น ๑. ต้องการความช่วยเหลืออย่างมากที่สุดนั่งได้ ช่วยเหลือ ๑-๒ คน ๒. ต้องการความช่วยเหลือบ้าง โดยมีคนพยุง ๑ คนคอยพยุงและชี้แนะ ๓. ทำได้เอง			
๔	Toilet use (ใช้ห้องน้ำ) ๐. ช่วยตัวเองไม่ได้ ๑. ทำเองได้บ้าง (อย่างน้อยทำความสะอาดตัวเองได้หลังจากเสร็จธุระ) ๒. ช่วยตัวเองได้ดี			
๕	Mobility (การเคลื่อนที่ภายในห้องหรือบ้าน) ๐. เคลื่อนที่ไปไหนไม่ได้ ๑. ต้องใช้รถเข็นช่วยตัวเองให้เคลื่อนที่ได้เอง (ไม่ต้องมีคนเข็นให้) ๒. เดินหรือเคลื่อนที่ได้โดยมีคนช่วย ๓. เดินหรือเคลื่อนที่ได้เอง			
๖	Dressing (การสวมใส่เสื้อผ้า) ๐. ต้องมีคนสวมใส่ให้ ช่วยตัวเองแทบไม่ได้หรือน้อย ๑. ช่วยตัวเองได้ประมาณร้อยละ ๕๐ ที่เหลือต้องมีคนช่วย ๒. ช่วยตัวเองได้ดี (รวมทั้งการติดกระดุม รูดซิป หรือใช้เสื้อผ้าที่ดัดแปลงให้เหมาะสมก็ได้)			
๗	Stairs (การขึ้นลงบันได ๑ ชั้น) ๐. ไม่สามารถทำได้ ๑. ต้องการคนช่วย ๒. ขึ้นลงได้เอง (ถ้าต้องใช้เครื่องช่วยเดิน เช่น walker จะต้องเอาขึ้นลงได้ด้วย)			
๘	Bathing (การอาบน้ำ) ๐. ต้องมีคนช่วยหรือทำให้ ๑. อาบน้ำเองได้			
๙	Bowels (การกลั่นถ่ายอุจจาระในระยะ ๑ สัปดาห์ที่ผ่านมา) ๐. กลั่นไม่ได้ หรือต้องการการสวนอุจจาระอยู่เสมอ ๑. กลั่นไม่ได้บางครั้ง (เป็นน้อยกว่า ๑ ครั้งต่อสัปดาห์) ๒. กลั่นได้เป็นปกติ			
๑๐	Bladder (การกลั่นปัสสาวะในระยะ ๑ สัปดาห์ที่ผ่านมา) ๐. กลั่นไม่ได้ หรือใส่สายสวนปัสสาวะแต่ไม่สามารถดูแลเองได้ ๑. กลั่นไม่ได้บางครั้ง (เป็นน้อยกว่าวันละ ๑ ครั้ง) ๒. กลั่นได้เป็นปกติ			
คะแนนรวม				

แบบใบส่งตัวเพื่อรักษาต่อทางกายภาพบำบัด

งานกายภาพบำบัด กลุ่มงานเวชกรรมฟื้นฟู  
โรงพยาบาลปากพูนัง  
โทรศัพท์ติดต่อ 075-517990 ต่อ 524

ใบส่งต่อผู้ป่วยเพื่อรักษาต่อ

วันที่ ..... เดือน ..... พ.ศ. ....

เรื่อง ขอส่งตัวผู้ป่วยเพื่อรับการรักษาต่อ

เรียน .....

ผู้ป่วยชื่อ ..... อายุ .....

ได้รับการวินิจฉัย .....

Present History .....

.....

.....

Past History .....

การตรวจพิเศษ .....

การตรวจร่างกายทางกายภาพบำบัด

Problem list

.....

.....

.....

การรักษาทางกายภาพบำบัดที่ให้ไว้แล้ว

.....

.....

.....

จึงเรียนมาเพื่อทราบและส่งตัวผู้ป่วยได้รับการรักษาที่เหมาะสมต่อไป

ขอแสดงความนับถือ

.....  
(.....)